

Manual de Usuario y Certificado de Garantía



Computadora personal
VAIO® Z VJZ13BA11UAR

Índice

Instrucciones de cuidado y mantenimiento	03
Servicio	03
Información de seguridad	04
Configuración inicial	05
Verifique los elementos	05
Guía rápida para empezar	06
Localización de componentes y controles	07
Vista Frontal con panel LCD abierto	07
Vista Lateral izquierda	07
Vista Lateral derecha	08
Vista Inferior	08
Teclado	09
Teclas de acceso rápido	10
Comienzo y uso	12
Conecte a un tomacorriente	12
Encender la computadora VAIO	13
Sobre Windows 10	14
Configurar Windows	15
Acerca de las funciones de energía de la notebook VAIO	16
Especificaciones del producto	17
Ficha técnica VAIO Z	17
Sistema de alimentación	18
Cuidados de la batería	19
Fuente de alimentación	20
Usando la notebook VAIO de tres modos	21
Tres modos de usar la notebook VAIO	21
Cambio del modo Teclado al Modo vista	22
Para volver desde el modo Vista al modo Teclado	23
El cambio de modo Teclado a modo Tablet	24
Para volver desde el modo Tablet a modo Teclado	25
Usando la Pluma Digitalizadora Stylus	26
La colocación de la batería	26
Cómo usar la Pluma Digitalizadora Stylus	26
Recorte de una imagen mostrada en la pantalla táctil	29
Iniciando OneNote con la pluma Digitalizadora Stylus	30
Certificado de garantía	31

Instrucciones de cuidado y mantenimiento

La notebook portátil es muy robusta, pero puede dañarse. Para evitar esto, siga estas sugerencias:

- No la deje caer ni la exponga a golpes fuertes. Si la notebook se cae, la carcasa y los componentes podrían dañarse.
- Manténgalo seco y no lo sobrecaliente. Mantenga la notebook y fuente de alimentación alejados de cualquier tipo de fuente de calor. Esto es un aparato eléctrico. Si se derrama agua u otro líquido en su interior, la notebook podría dañarse seriamente.
- Evite las interferencias. Mantenga la notebook alejada de transformadores de alta capacidad, motores eléctricos y otros campos magnéticos fuertes. Éstos pueden dificultar el correcto funcionamiento y dañar los datos.
- Siga las instrucciones apropiadas de manejo de la notebook. Apague la notebook correctamente y no olvide guardar su trabajo. Recuerde guardar periódicamente sus datos, pues los datos pueden perderse si la batería se descarga.

Servicio

Si intenta reparar la notebook usted mismo, podría anular la garantía y exponerse usted y la notebook a descarga eléctrica.

Deje que sea personal de reparación cualificado el que realice las reparaciones, especialmente bajo cualquiera de estas condiciones:

- Cuando el cable de alimentación o adaptador AC/DC esté dañado o pelado.
- Si la notebook ha estado expuesta a la lluvia u otros líquidos.
- Si la notebook no funciona con normalidad tras seguir las instrucciones de uso.
- Si la notebook se ha caído o dañado (no toque el líquido venenoso si el panel LCD se rompe).
- Si hay un olor fuera de lo normal, calor o humo que sale de la notebook.

Información de seguridad

- Utilice solamente un adaptador de alimentación aprobado para su uso con esta notebook.
- Utilice solamente el cable de corriente y las baterías indicados en este manual. No tire las baterías al fuego. Podrían explotar. Consulte los códigos locales para posibles instrucciones para desechos especiales.
- Compruebe que su notebook esté completamente apagada antes de introducirla en una bolsa de viaje (o en cualquier funda).
- Utilice un trapo limpio y suave para limpiar la notebook, pero no aplique limpiador directamente en la notebook. No utilice limpiadores volátiles (derivados del petróleo) o limpiadores abrasivos en ningún lugar de la notebook.
- No intente reparar baterías. Solicite la reparación o la sustitución a su representante de servicio o a personal de servicio cualificado.
- Tenga en cuenta que en notebook con logotipos de LCD etiquetados eléctricamente en relieve, el logotipo está recubierto por un adhesivo protector. Debido al desgaste y rotura normales, este adhesivo puede deteriorarse con el tiempo y en el logotipo expuesto pueden formarse bordes afilados. Tenga cuidado al manipular la notebook en este caso y evite tocar el logotipo del LCD etiquetado eléctricamente. Evite colocar cualquier elemento en la bolsa de transporte que pueda rozar la parte superior de la notebook durante el transporte. Si ocurre un desgaste o rotura, contacte al centro de servicios.

Verifique los elementos

1. Fuente de CA.*
2. Cable de alimentación.
3. Pluma digitalizadora Stylus.
4. Manual de Usuario.
5. Carta de Garantía.

* El puerto USB en la fuente de CA suministrada es provisto para la conexión de un dispositivo de carga compatible con USB (no suministrado). No se debe utilizar este puerto para cualquier otro propósito. Además, el puerto USB en la fuente de CA, puede no trabajar con algunos dispositivos de carga habilitados, por USB. Cuando el consumo de corriente del dispositivo conectado excede la corriente nominal de la fuente de CA, la alimentación al puerto USB se detiene. La fuente de energía se reinicia cuando el consumo de corriente del dispositivo conectado se reduce.

Especificaciones: salida USB, 5.0 V CC, 1.0 A.

! Las características y especificaciones pueden variar y están sujetos a cambios sin previo aviso.

Notas:

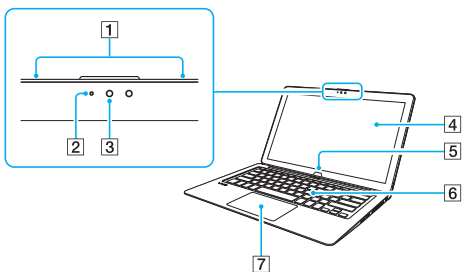
- Conservar la caja de la notebook VAIO hasta que se asegure de que usted tiene todos los artículos suministrados. Si encuentra algo que falta o dañado, póngase en contacto con nuestro Call Center o su distribuidor antes de deshacerse de la caja.
- Los accesorios suministrados fueron testeados y hallados funcionales únicamente con su notebook VAIO.
- La notebook VAIO se puede recuperar con el incorporado disco duro o SSD y no viene con los medios de recuperación. Asegúrese de crear su propio medio de recuperación con una unidad flash USB, antes del primer uso de su notebook VAIO.

Guía rápida para empezar

1. Quite todos los materiales del embalaje.
2. Coloque la notebook en una superficie estable.
3. Conecte en los puertos correspondientes los periféricos que desee utilizar con la notebook (p. ej. Teclado y mouse).
4. Conecte el adaptador AC/DC al conector de entrada DC que ésta del lado izquierdo de la notebook, y luego conecte el cable de alimentación AC en un enchufe y al adaptador.
5. Utilice una mano para levantar con cuidado la tapa/LCD a un ángulo de visión cómodo, mientras utiliza la otra mano para sostener la base de la notebook.
6. Presione el botón de encendido para “encender”.

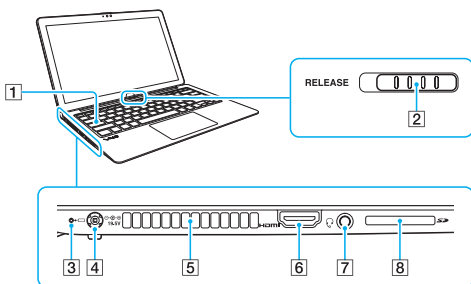
Localización de componentes y controles

Vista Frontal con panel LCD abierto



- | | |
|--|---------------------------|
| 1. Micrófonos incorporados duales | 4. Pantalla táctil |
| 2. Indicador de estado de cámara frontal | 5. Botón Windows |
| 3. Cámara frontal | 6. Teclado |
| | 7. Panel touch o touchpad |

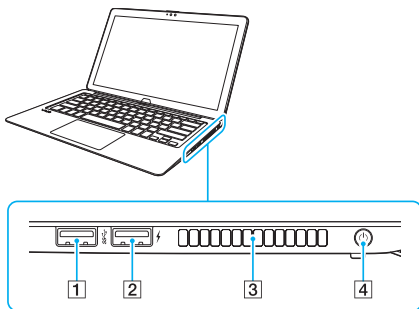
Vista Lateral izquierda



- | | |
|--|----------------------------|
| 1. Indicador de BloqMayús | 5. Ranura de ventilación |
| 2. Interruptor de liberación de pantalla | 6. Puerto HDMI |
| 3. Indicador de carga | 7. Puerto para auriculares |
| 4. Puerto DC-in | 8. Ranura para tarjeta SD |

Localización de componentes y controles

Vista Lateral derecha



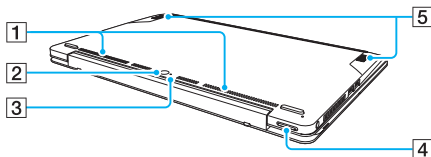
1. Puerto USB

2. Puerto USB para carga

3. Ranura de ventilación

4. Botón de encendido/apagado

Vista Inferior



1. Entrada de aire

2. Cámara trasera

3. Indicador de estado de cámara trasera

4. Botón de volumen

5. Parlantes estéreo incorporados

Localización de componentes y controles

Notas:

- No se puede agregar memoria a su computadora VAIO.
- La notebook VAIO posee incorporado imanes alrededor de la pantalla LCD, como así también posee alrededor de las dos esquinas, izquierda y derecha del cuerpo de la notebook. Mantenga los objetos sensibles al magnetismo, tales como tarjetas de crédito o relojes, lejos de los imanes para evitar la posible corrupción de datos o funcionamiento incorrecto.
- La notebook VAIO contiene una batería no extraíble.

Puede encontrar la placa de identificación en el centro de la parte posterior de la pantalla LCD cuando la notebook VAIO se coloca en el modo vista. Para más detalles sobre el modo vista, consulte Usando la notebook VAIO en tres Modos en la parte posterior.

Teclado

El teclado es muy similar al de una computadora de escritorio, pero tiene teclas adicionales que realizan tareas específicas del modelo como se puede ver en la imagen a continuación.



Localización de componentes y controles

Teclas de acceso rápido

Mantenga pulsada la tecla Fn y otra tecla al mismo tiempo para realizar una acción con la combinación de las mismas.

Por ejemplo, para no tener sonido en el dispositivo(mute): Fn + (F2). Mantenga oprimida la tecla Fn, y a continuación, pulse la tecla F2. Algunas funciones del teclado sólo se pueden utilizar mientras Windows está funcionando.

Fn + (F1)

Desactiva o Activa el panel táctil o touchpad.

Fn + (F2)

Activa y desactiva los parlantes o auriculares (función Mute) incorporadas.

Fn + / (F3 / F4)

Pulse el botón repetidamente para ajustar el volumen de los parlantes y auriculares. Para bajar el volumen, pulse las teclas Fn + F3. Para aumentar el volumen, pulse las teclas Fn + F4.

Fn + / (F5 / F6)

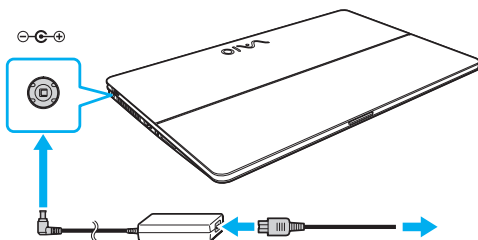
Pulse el botón repetidamente para ajustar el brillo de la pantalla LCD de la notebook. Para disminuir la intensidad de brillo, pulse Fn + F5. Para aumentar la intensidad del brillo, pulse Fn + F6.

Localización de componentes y controles

Fn + (F7)	Si conecta la salida de vídeo a un monitor externo (HDMI), puede pulsar las teclas Fn + F7 varias veces para seleccionar el tipo de salida de vídeo deseada, y pulse Enter para confirmar, luego.
Fn + Scr Lk (Scroll Lock)	Se comporta de manera diferente dependiendo de la aplicación en uso.
Fn + (Re Pág)	Ir a la página anterior.
Fn + (End o Fin)	Mover el cursor al final de página.
Fn + (Av Pág)	Ir a la página siguiente.
Fn + (Inicio)	Mover el cursor al comienzo de página.

Conecte a un tomacorriente

Enchufe la fuente de CA al puerto DC IN de la notebook VAIO y luego, conecte la fuente de CA a una toma de corriente con el cable de alimentación suministrado.



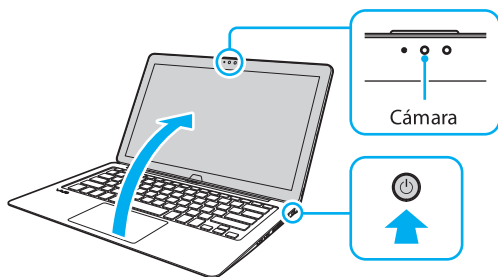
Nota:

La batería suministrada con la computadora no viene completamente cargada al momento de la entrega.

Comienzo y uso

Encender la computadora VAIO

Levante la tapa de la pantalla LCD y pulse el botón  de encendido de la computadora.



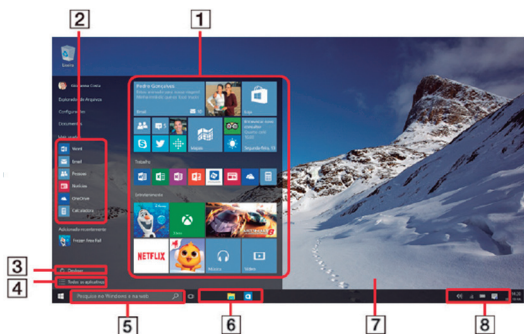
Notas:

- Al levantar la tapa de la pantalla LCD, no tocar el área alrededor de la cámara ya que esto puede causar un mal funcionamiento de la misma.
- No apague la notebook VAIO antes de que aparezca la ventana de instalación de Windows.

Sobre Windows 10

• Menú de Inicio

Puede agregar accesos directos a las aplicaciones, escritorio y sitios Web a los que más utiliza.



- 1. Menú de Inicio:** Seleccione una aplicación desde la pantalla de inicio, o añádalo a sus favoritos.
- 2. Acceso Rápido:** Lugar de las aplicaciones más utilizadas.
- 3. Encendido / Apagado:** Opciones para apagar, reiniciar o suspender rápidamente su notebook VAIO®.
- 4. Todas las Aplicaciones:** Lista de todas las aplicaciones instaladas.
- 5. Cuadro de búsqueda:** Permite la búsqueda de aplicaciones y archivos, compartir contenidos, reproducir contenido en otros dispositivos o imprimir, y por último, configurar su computadora VAIO®.
- 6. Barra de tareas:** Lista de aplicaciones abiertas o aplicaciones ancladas a la barra de tareas.
- 7. Escritorio:** El escritorio (desktop) puede contener accesos directos a aplicaciones o archivos de su notebook.

8. Área de Notificación: Muestra iconos con el estado de algunos servicios disponibles de la notebook VAIO®, tales como la configuración de energía, ajustes de red, configuración de audio, fecha y hora, entre otros.


- **Para abrir el menú de inicio**

Operación con el ratón / touchpad

Haga clic en el botón Inicio .

Operación con el teclado

Pulse el botón  (Windows).

En el escritorio, puede acceder al menú de inicio seleccionando  (Inicio) en la esquina inferior izquierda.

Configurar Windows (configuración inicial)

Siga las instrucciones que aparecen en la ventana de instalación de Windows para hacer los ajustes iniciales.

Durante la configuración inicial de Windows, usted crea una cuenta para iniciar sesión en su notebook VAIO.

Windows 10 le permite iniciar sesión tanto con una cuenta de Microsoft o con una cuenta local.

Para crear una cuenta de Microsoft, es necesario tener acceso a Internet y una dirección de correo electrónico para los ajustes iniciales.

Si no tiene acceso a Internet, crear una cuenta local e inicie sesión.

Acerca de las funciones de energía de la notebook VAIO

- **Modo Suspensión**

Se proporciona el modo de reposo para que se pueda suspender la sesión de trabajo actual mientras se mantiene en la memoria lo realizado. La notebook VAIO emplea la tecnología InstantGo para minimizar el consumo de batería en modo de suspensión y le permiten reanudar rápidamente. El activar el modo suspensión, permite utilizar la notebook sin la necesidad de encender y apagar. Cuando usted tiene la intención de suspender la sesión de trabajo por un corto período de tiempo, se recomienda colocar el equipo en modo de suspensión.

- **Apagar**

Cuando no vaya a utilizar la notebook VAIO durante un período prolongado de tiempo, se recomienda que apague el equipo.

- **Reiniciar**

Al cambiar las configuraciones de su notebook VAIO o con el instalado de una aplicación, es posible que tenga que reiniciar el equipo.

Especificaciones del Producto

Se pueden observar las características propias del producto.

Ficha técnica VAIO Z

Sistema operativo	Windows 10 Home 64-bit
Procesador	Intel® Core™ i5-6267U (2.9GHz up to 3.30GHz, 4MB Cache, Dual Core)
Gráficos	Gráficos Intel® Iris™ 550
Memoria RAM	16GB
Pantalla	13.3" WQHD (2560x1440) Touch Capacitiva
Almacenamiento	128GB SSD
Puertos	1 x USB (3.0) Energy c/cargador 1 x USB (3.0) Energy 1 x HDMI 1 x Auricular + Micrófono
Conectividad Wi-fi	802.11a/b/g/n/ac
Bluetooth	Bluetooth® 4.1
Lector de tarjetas	1 x SD
Seguridad	Trusted Platform Module (TPM): TCG Ver. 2.0
Audio	Intel® HD Audio Micrófono Stereo Integrado
Cámara frontal	1 MPx
Cámara dorsal	8 MPx
Teclado	Retroiluminado
Accesorios	Cargador Pluma digitalizadora Stylus
Batería	Li-ion / 4950mAh / 55Wh (Integrada)
Dimensiones	Approx. 324 mm x 15-17 mm x 216 mm (Ancho x Alto x Largo)
Peso	1,3 Kg
Certificación ambiental	ENERGY STAR® 6.1

Especificaciones del Producto

Sistema de alimentación

Utilizando la alimentación por Corriente Alterna (AC)

La alimentación de la computadora portátil consta de dos partes: el adaptador de alimentación y el sistema de alimentación por baterías. El adaptador de alimentación convierte la energía de AC procedente de una toma de corriente eléctrica en alimentación DC que es la que consume el equipo portátil. La computadora portátil incluye un adaptador universal ACDC.

Esto significa que puede conectar el cable de alimentación a cualquier enchufe de 110V-120V o 220V-240V sin necesidad de configurar interruptores o utilizar convertidores. Algunos países podrían necesitar un adaptador para la conexión a un estándar diferente. La mayoría de los hoteles ofrecen enchufes universales que soportan distintos cables de potencia así como distintos voltajes. Siempre es mejor preguntar a un viajero con experiencia acerca de los enchufes AC a la hora de llevar adaptadores de potencia a otros países. Con el cable AC conectado al convertidor AC-DC, conecte el cable AC a un enchufe AC (preferiblemente con toma a tierra) y conecte el conector DC a la computadora portátil. Conectando primeramente AC-DC al enchufe, podrá probar el enchufe AC y el propio adaptador para detectar problemas de incompatibilidad antes de conectarlo a la computadora portátil. El indicador de encendido del adaptador (si esta disponible) se iluminará si la energía en la fuente de alimentación se encuentra dentro del rango aceptado.

! Pueden ocurrir daños si utiliza un adaptador diferente al suministrado utiliza el adaptador de la computadora portátil con otros dispositivos. Si el adaptador expulsa humo, chispas o está muy caliente, pida ayuda. Pida ayuda si sospecha que el adaptador no funciona correctamente. Un fallo en el adaptador AC-DC puede dañar tanto la batería opcional como la computadora portátil.

Especificaciones del Producto

Nota:

Esta computadora portátil incluye un conector de dos o tres puntas dependiendo de su territorio. Si se proporciona un conector de tres puntas, deberá usar un enchufe AC con toma a tierra o un adaptador con toma a tierra apropiado para asegurar una operación segura con la computadora portátil.

! El adaptador podría calentarse mientras se utiliza. No lo cubra y mantenga éste lejos de su cuerpo.

Cuidados de la batería

La batería de la computadora portátil, como todas las baterías recargables, tiene un límite en el número de veces que puede recargarse. Si la batería se agota y se carga por completo una vez al día, ésta durará más de un año, pero ello dependerá de la temperatura ambiental, de la humedad y de cómo se use ella computadora portátil.

Lo ideal sería que la batería se usara en un rango de temperaturas de entre 10°C y 29°C (50°F y 85°F). También tendrá que tener en cuenta que la temperatura interna de la computadora portátil es superior a la temperatura externa. Cualquier temperatura por encima o por debajo de ese intervalo acortará la vida de la batería. En cualquier caso, el tiempo de uso de la batería disminuirá de forma eventual y deberá adquirir una nueva batería en un distribuidor autorizado para esta computadora portátil. Al tener las baterías caducidad, no se recomienda comprar baterías adicionales para su almacenamiento.

Especificaciones del Producto


IMPORTANTE

Utilice solamente baterías y adaptadores que se incluyen en la computadora portátil o que estén específicamente aprobados por el fabricante o el distribuidor para su uso con este modelo. De otro modo podrían producirse daños.

Fuente de alimentación

Este equipo funciona con una fuente de alimentación externa compatible con las siguientes especificaciones:

Entrada: CA 100-240V; 50/60Hz; 1,0A

Salida: CD 19,5V; 2,0A; 44W 

Aislación: Clase I

Tres modos de usar la notebook VAIO

Elija entre los tres modos de uso diferentes, para adaptarse a sus necesidades. Puede cambiar el modo si la notebook VAIO está encendida o apagada. Los tres modos son:

- **Modo Teclado**

Conveniente para las entradas de texto con el teclado.

- **Modo Vista**

Adecuado para la visualización de contenidos visuales (tales como videos), con operaciones táctiles o para mostrar el contenido de la pantalla a una persona sentada cerca de usted.

- **Modo Tablet**

Adecuado para operaciones táctiles o con la pluma digitalizadora suministrada.

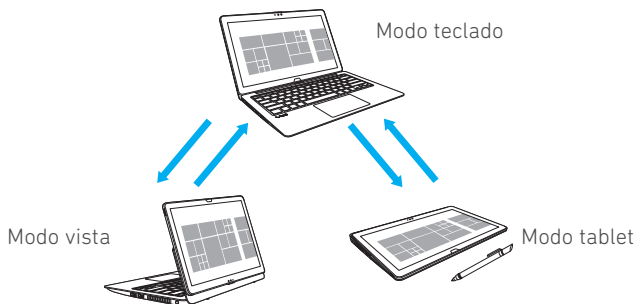
Notas:

- Antes de llevar su notebook VAIO en una bolsa, asegúrese de cambiar al modo teclado y cerrar la tapa de la pantalla LCD.
- Mientras haya una reproducción de vídeo en curso, el cambio de modo de uso puede ocasionar un mal funcionamiento de su notebook VAIO. Cuando desee cambiar el modo mientras se está reproduciendo un video, debe detener la reproducción y cerrar la aplicación de reproducción de video de antemano.

Consejos

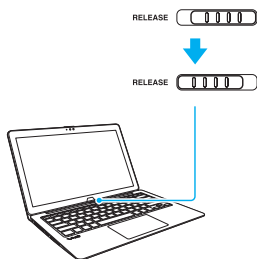
- Por defecto, el cambio del modo de uso mientras la notebook VAIO está apagada, coloca al equipo en el modo de funcionamiento normal.
- Puede cambiar el comportamiento de su notebook VAIO cuando su modo de uso se active mediante el VAIO Control Center. Iniciar el VAIO Control Center y seleccione Energía y batería, luego cambie la configuración de la operación del cambio de modo.

Usando la notebook VAIO de tres modos



Cambio del modo Teclado al modo Vista

1. Abra la tapa de la pantalla LCD 90 grados o más y deslice el interruptor de liberación de la pantalla a **RELEASE**.



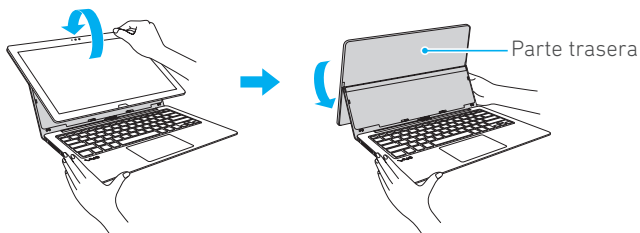
Nota:

Una vez que se deslizó el interruptor de liberación de la pantalla a RELEASE, la pantalla queda bloqueada y no se podrá deslizar hacia atrás a la posición original a mano. Si cambia de opinión y desea utilizar la notebook VAIO en el modo teclado, empuje el borde superior de la tapa de la pantalla LCD para llevarla en la dirección de la flecha que muestra la ilustración para el paso 2 y dejar que el interruptor de liberación de la pantalla vuelva a la

Usando la notebook VAIO de tres modos

posición original. Cuando el interruptor está en la posición original, empuje la parte inferior central de la tapa de la pantalla LCD, para que encaje en su lugar.

2. Mantenga el cuerpo de la notebook VAIO con una mano y agarre el borde superior de la tapa de la pantalla LCD con la otra; luego empuje dicha tapa para moverla en la dirección de la flecha.



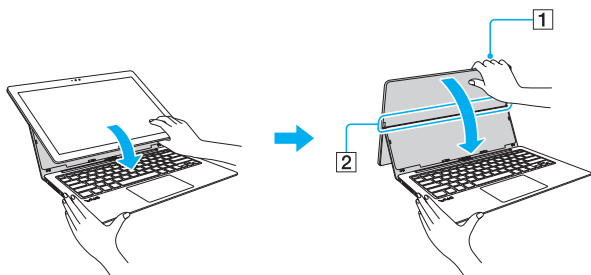
El girar la tapa de la pantalla LCD permite que el interruptor de liberación de la pantalla pueda volver a la posición original.

Para volver desde el modo Vista al modo Teclado

Gire la tapa de la pantalla LCD hacia el teclado y bloquee la al dejarlo en la posición mostrada.

Mantenga el cuerpo de la notebook VAIO con una mano y agarre el borde superior de la tapa de la pantalla LCD (**1**), con la otra; luego tire de la tapa para darle la vuelta y ubicarla en la posición enmarcada (**2**) observable en la siguiente ilustración.

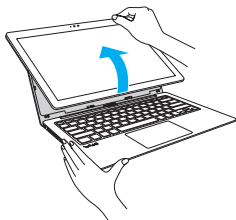
Usando la notebook VAIO de tres modos



Empuje la parte inferior central de la tapa de la pantalla LCD y asegúrese de que la tapa encajen su sitio.

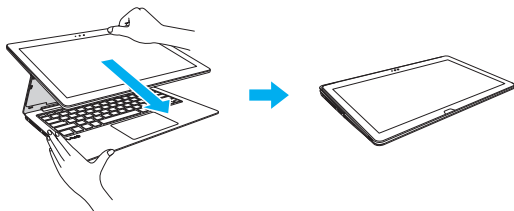
El cambio de modo Teclado a modo Tablet

1. Abra la tapa de la pantalla LCD 90 grados o más y deslice el interruptor de liberación de la pantalla a **RELEASE**.
2. Mantenga el cuerpo de la notebook VAIO con una mano y agarre el borde superior de la tapa de la pantalla LCD con la otra; luego empuje la tapa de la pantalla en la dirección de la flecha mostrada en la siguiente imagen.



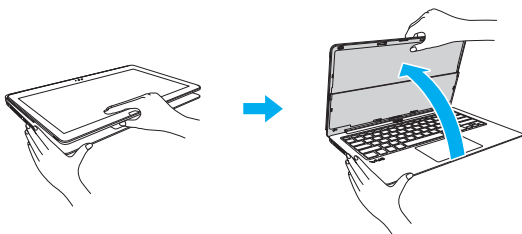
3. Mantenga la pantalla mirando hacia arriba y tire de la misma en la dirección de la flecha mostrada a continuación para colocarla sobre el teclado.

Usando la notebook VAIO de tres modos



Para volver desde el modo Tablet a modo Teclado

Mantenga el cuerpo de la computadora VAIO con una mano y agarre la parte inferior central de la tapa de la pantalla LCD con la otra. Levante la tapa como se indica en la imagen, en la dirección de la flecha, para colocar el equipo en modo Vista en primer lugar, y luego girar la tapa de la pantalla hacia el teclado para bloquearlo en su sitio.



Usando la Pluma Digitalizadora Stylus

La colocación de la batería

Es necesario disponer de una batería AAAA para el funcionamiento de la pluma. Cuando el lápiz no está funcionando adecuadamente, reemplace la batería de la siguiente forma:

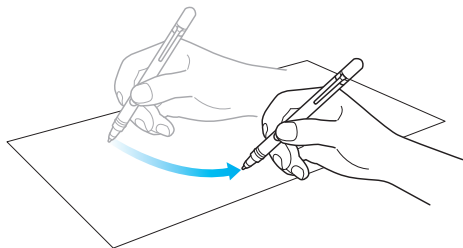
- 1) Retire el capuchón de la pluma.
- 2) Inserte la batería en la pluma con la cara del + hacia abajo.
- 3) Cierre la tapa de la pluma.

Notas:

- No inserte una batería recargable disponible en el mercado que pueden causar fugas fluidas de la batería y el mal funcionamiento de la pluma.
- Cuando la batería está baja, cambie la batería por una nueva. Mantener una batería descargada en la pluma puede causar pérdidas de los fluidos de dicha batería.

Cómo usar la Pluma Digitalizadora Stylus

Con la pluma digitalizadora suministrada, puede realizar operaciones de la forma más intuitiva en su notebook VAIO, tales como empujar suavemente o localizar una imagen en la pantalla táctil. Para mover el puntero en la pantalla táctil ponga la punta de la pluma cerca de la pantalla táctil y deslícela a través de dicha pantalla.



Usando la Pluma Digitalizadora Stylus

Para hacer clic (único toque)

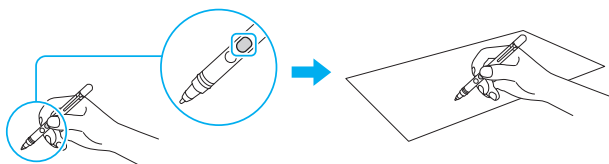
Toque el punto deseado en la pantalla táctil una vez con la pluma. Puede seleccionar puntos de acción en la pantalla táctil, incluyendo el botón Aceptar, el botón Cancelar, y opciones de menú.

Para hacer doble clic (doble toque)

Toque el punto deseado con la pluma en la pantalla táctil dos veces rápidamente. Puede iniciar una aplicación o abrir un archivo haciendo doble clic.

Para emplear botón derecho del mouse (mantener presionado)

Pulse y mantenga pulsado el botón grande en la pluma, y luego toque una vez el punto deseado en la pantalla táctil con la pluma. Un menú aparece dependiendo del punto seleccionado o función a realizar.



Como alternativa, puede seguir presionando con la punta de la pluma suavemente, en el punto deseado durante unos segundos para realizar un clic derecho.

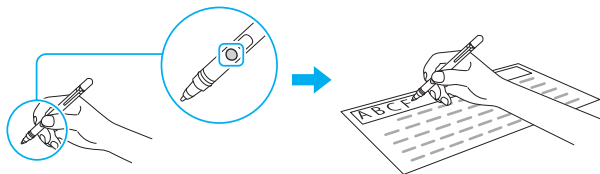
Para arrastrar (mover un elemento)

Mantenga oprimida con la punta de la pluma (suavemente) el punto deseado en la pantalla táctil y deslice la pluma alrededor. Puede mover un elemento, como un archivo, de un lugar a otro deslizando a través de la pantalla.

Usando la Pluma Digitalizadora Stylus

Para borrar el texto

En algunas aplicaciones, puede borrar el texto con la pluma. Pulse y mantenga pulsado el botón pequeño en la pluma. Luego, ponga la punta de la pluma suavemente en la primera letra del texto deseado, y luego arrastre hasta la última letra.



Notas:

- Asegúrese de utilizar la pluma digitalizadora suministrada.
- La pluma digitalizadora no tiene un interruptor de alimentación. Es operativa siempre y cuando tenga una batería instalada y funcional.
- Puede utilizar la pluma digitalizadora, mientras que una de las manos emplea la pantalla táctil. Poniendo la punta de la pluma cerca de la pantalla táctil, desactiva la función de toque de un dedo de la pantalla táctil.
- Puede haber algunos contenidos en la pantalla, donde el desplazamiento con la pluma digitalizadora esté desactivado.
- Cuando la pluma digitalizadora no parece estar funcionando correctamente, reemplace la batería.

Consejos

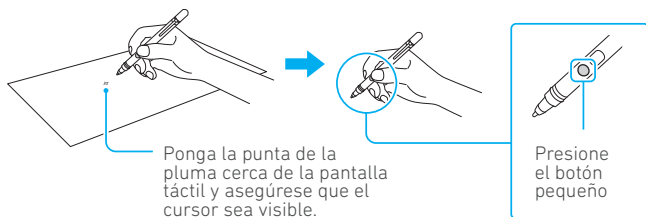
- Hay algunas aplicaciones que usted puede comenzar con la pluma digitalizadora. Para iniciar una aplicación, poner la punta de la pluma cerca de la pantalla táctil y pulse uno de los botones de la pluma.

Usando la Pluma Digitalizadora Stylus

- Puede cambiar los ajustes de los botones de la pluma digitalizadora con VAIO Control Center. Iniciar VAIO Control Center y seleccione entrada de dispositivo. Luego cambie la configuración actual de los botones de la pluma.
- Algunas aplicaciones pueden detectar cambios en la presión de la punta de la pluma y, en consecuencia, cambiar el grosor de la línea de dibujo.
- También puede cambiar el nivel de la presión en la punta de la pluma con VAIO Control Center. Iniciar VAIO Control Center y seleccione entrada de dispositivo. Luego, cambie los ajustes actuales de los parámetros de presión del lápiz.

Recorte de una imagen mostrada en la pantalla táctil (Herramienta de Recorte VAIO)

Con la herramienta de recorte VAIO, usted puede recortar de manera eficiente una imagen visualizada en la pantalla táctil y luego guardarla como un archivo o pegarla en otra aplicación, como OneNote. Para iniciar la herramienta de recorte VAIO, poner la punta de la pluma digitalizadora suministrada cerca de la pantalla táctil para mostrar el cursor (☒). Luego, pulse el botón pequeño en la pluma.



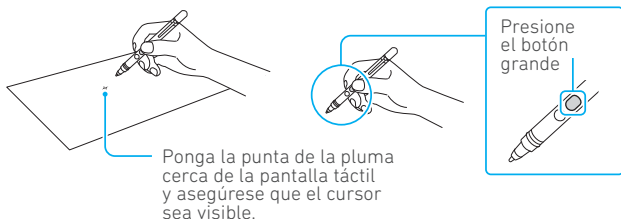
Usando la Pluma Digitalizadora Stylus

Consejos

Como alternativa, puede mantener pulsada la tecla "Fn" y también, pulsar la tecla "1" para iniciar la herramienta de recorte VAIO.

Iniciando OneNote con la pluma Digitalizadora Stylus

Usted puede poner la punta de la pluma digitalizadora suministrada cerca de la pantalla táctil para mostrar el puntero (✦) y, a continuación, pulsar el botón grande en la pluma para iniciar OneNote.



Con OneNote, puede tomar notas en la notebook VAIO tan eficientemente como en un bloc de notas y compartirlas con los demás.

Este equipo cumple con las normas vigentes en Argentina

CNC COMISIÓN NACIONAL
DE COMUNICACIONES



Certificado de garantía

Informática Fuegoína S.A.

Certificado de garantía con vigencia por UN (1) AÑO ("Plazo de Garantía") para las computadoras portátiles de marca VAIO.

Condiciones Generales

Esta Garantía aplica a las computadoras portátiles ("Productos") de marca VAIO vendidas por INFORMÁTICA FUEGUINA S.A. ("IFSA") o sus distribuidores o comercializadores autorizados, a clientes dentro del territorio de la República Argentina para el uso de los clientes adquirentes de los Productos ("Cliente/s") y no para reventa. Durante el Plazo de Garantía, la misma cubre al Producto por el servicio de reparación que se requiera para su normal funcionamiento. La Garantía limitada internacional (según se define más abajo) cubre al Producto cuando se requiere servicio de garantía fuera del país en que el Cliente efectuó la compra original. Durante el Plazo de Garantía, IFSA garantiza que el Producto (i) no mostrará defectos en los materiales que lo componen ni que puedan deberse a la mano de obra empleada al momento de su fabricación; y (ii) que se apega a las especificaciones de fábrica en vigor en el momento en que se fabricó el Producto. Durante el Plazo de Garantía, a exclusivo criterio de IFSA y de corresponder según el presente certificado, ésta (i) restaurará el Producto a un estado adecuado de funcionamiento de acuerdo con las especificaciones de fábrica que hayan estado en vigor en el momento en que el Producto se fabricó; o (ii) reemplazará el Producto defectuoso por un producto que sea, como mínimo, equivalente al Producto original. IFSA se reserva el derecho de utilizar en sus servicios de reparación, piezas reacondicionadas equivalentes o superiores a las especificaciones de fábrica originales. Se garantiza que las piezas de reemplazo no tendrán defectos en los materiales que las componen ni en la mano de obra empleada en su fabricación por treinta (30) días o por el período restante del Plazo de Garantía del Producto en el que se instalen, lo que sea mayor. Las piezas y los Productos que se reemplacen en virtud de la presente Garantía pasarán a ser propiedad de IFSA. En lo que refiere a piezas sustituibles por el Cliente, IFSA po-

Certificado de garantía

drá –a su exclusivo criterio- dar cumplimiento a su compromiso de garantizar el Producto enviando las piezas de reemplazo nuevas o remanufacturadas al Cliente a cambio de las defectuosas. Si el Cliente autoriza a IFSA a realizar cualquier servicio que esté excluido de esta Garantía, el Cliente deberá pagar los cargos usuales de reparación por dicho trabajo. El Cliente puede ceder la Garantía a cualquier eventual comprador subsiguiente o cesionario del Producto, notificándolo por escrito a IFSA a la siguiente dirección: Piedras 1470, Ciudad Autónoma de Buenos Aires (C1154AAK), Rep. Argentina, dentro del plazo de treinta (30) días a partir de la cesión de la garantía. En tal caso, el Plazo de Garantía se computará a partir de la fecha de compra del Cliente original, y no desde la fecha de la subsiguiente venta o cesión.

Se declaran expresamente nulas todas las demás supuestas transferencias o cesiones de la presente Garantía. Los términos y condiciones de la presente Garantía constituyen el compromiso único, completo y exclusivo entre el Cliente e IFSA en lo que respecta a la Garantía sobre el Producto y sustituyen a todos los convenios o representaciones anteriores establecidos en cualquier documento de venta de IFSA o al consejo que cualquier representante de IFSA pueda haber brindado al Cliente en conexión con la compra del Producto por parte del Cliente. Ningún cambio a las condiciones de la presente Garantía resultará válido a menos que se realice por escrito y esté firmado por un representante autorizado de IFSA.

Exención de responsabilidad y limitaciones de la Garantía

Por la presente se rechaza la responsabilidad correspondiente a todas las demás garantías de este Producto, explícitas e implícitas, incluyendo las garantías implícitas de condiciones aptas para la venta y de adecuación a un fin específico. IFSA expresamente rechaza toda responsabilidad correspondiente a cualquier garantía no establecida en el presente documento. Toda garantía implícita que la ley imponga está limitada en duración al plazo de la presente Garantía. Algunas jurisdicciones no permiten la exclusión de garantías implícitas o las limitaciones en la duración de dichas

Certificado de garantía

garantías, de manera que, en tales casos, las exclusiones o limitaciones antes mencionadas podrían no resultar aplicables al Cliente. El Cliente debe leer y apegarse a todas las instrucciones de instalación y utilización establecidas en las guías de usuario correspondientes y/o los manuales adjuntos. De lo contrario, el Producto podría no funcionar adecuadamente y el Cliente podría perder datos o sufrir otros daños. IFSA, sus afiliadas y proveedores no garantizan que el funcionamiento de este Producto será ininterrumpido o que no tendrá errores.

Si este Producto no funcionara según lo garantizado más arriba, el único y exclusivo recurso del Cliente será su reparación o reemplazo, a exclusivo criterio de IFSA. En ningún caso IFSA, sus afiliadas o proveedores serán responsables ante el Cliente ni ante terceros por daño alguno en exceso del precio de compra del Producto. Esta limitación corresponde a los daños de cualquier tipo, incluyendo (i) daños a registros, programas, datos o medios de almacenamiento extraíbles del Cliente o la pérdida de los mismos; o (ii) cualesquiera daños directos o indirectos, ganancias perdidas, ahorros perdidos u otros daños especiales, incidentales, ejemplares o punitivos, ya sea por incumplimiento de la Garantía, contractual, extracontractual o de otro tipo, ya sea que surjan de la utilización o incapacidad de utilización del Producto y/o las guías de usuario y/o manuales adjuntos, incluso si a IFSA, a un representante autorizado de IFSA, a un Proveedor de Servicio Autorizado (según se define más abajo) o a un distribuidor, se le informó acerca de la posibilidad de que se presentaran dichos daños o acerca de cualquier reclamo que pudiese ser presentado por cualquier otra parte.

En algunas jurisdicciones no se permite la exclusión o limitación de daños, de manera que las exclusiones o limitaciones, en tales casos, podrían no resultar aplicables al Cliente. Esta Garantía brinda al Cliente derechos legales específicos y el Cliente también podría tener otros derechos, los cuales varían de un país/estado/jurisdicción a otro.

Certificado de garantía

Protección de datos almacenados

IFSA firmemente recomienda, como medida de precaución para protegerse contra posibles fallas, alteraciones o pérdida de datos, que el Cliente haga copias de respaldo con regularidad de todos los datos importantes del Cliente almacenados en el disco duro u otros dispositivos de almacenamiento del Producto.

SI LOS DATOS DEL CLIENTE SE ALTERAN O SE PIERDEN DEBIDO A CUALQUIER PROBLEMA, FALLA O FUNCIONAMIENTO INDEBIDO DE LA UNIDAD DE DISCO DURO U OTROS DISPOSITIVOS DE ALMACENAMIENTO Y LOS DATOS NO PUDIERAN RECUPERARSE, IFSA NO SERÁ RESPONSABLE POR NINGÚN DAÑO O PÉRDIDA DE DATOS NI POR CUALQUIER OTRO DAÑO QUE SURGIERA DE DICHO HECHO. CUANDO COPIE O TRANSFIERA DATOS, POR FAVOR ASEGÚRESE DE CONFIRMAR QUE LOS DATOS SE HAYAN COPIADO O TRANSFERIDO SATISFACTORIAMENTE. IFSA RECHAZA TODA RESPONSABILIDAD QUE SURJA DEL COPIADO ERRÓNEO O DE LA TRANSFERENCIA INCORRECTA DE LOS DATOS. ANTES DE DEVOLVER CUALQUIER PRODUCTO PARA SERVICIO, ASEGÚRESE DE RESPALDAR SUS DATOS Y DE RETIRAR TODA INFORMACIÓN CONFIDENCIAL, DE SU PROPIEDAD O PERSONAL. IFSA NO SE HACE RESPONSABLE POR (i) DAÑOS A CUALESQUIERA PROGRAMAS, DATOS O MEDIOS DE ALMACENAMIENTO EXTRAÍBLES O PÉRDIDA DE LOS MISMOS; NI POR (ii) LA RESTAURACIÓN O REINSTALACIÓN DE CUALESQUIERA PROGRAMAS O DATOS QUE NO SEA EL SOFTWARE INSTALADO POR IFSA EN EL MOMENTO DE FABRICACIÓN DEL PRODUCTO; NI POR (iii) LA DIVULGACIÓN DE TALES DATOS.

Aplicaciones críticas

Este Producto no está diseñado para usarse en ninguna "Aplicación crítica". "Aplicación/es crítica/s" significan sistemas para mantener los signos vitales de personas, aplicaciones médicas, conexiones a dispositivos médicos implantados, transporte aerocomercial, sistemas o instalaciones nucleares o cualquier otra aplicación en la que un funcionamiento indebido del Producto pueda ocasionar lesiones a personas o la pérdida de vida o daño catastrófico a la propiedad.

Certificado de garantía

POR CONSIGUIENTE, IFSA RECHAZA TODAS Y CADA UNA DE LAS RESPONSABILIDADES QUE SURJAN DEL USO DEL PRODUCTO EN CUALQUIER APLICACIÓN CRÍTICA. SI EL CLIENTE UTILIZA EL PRODUCTO EN UNA APLICACIÓN CRÍTICA, EL CLIENTE, Y NO IFSA, ASUME TODA LA RESPONSABILIDAD POR DICHO USO. ADEMÁS, IFSA SE RESERVA EL DERECHO DE REHUSAR SUMINISTRAR SERVICIO A CUALQUIER PRODUCTO UTILIZADO EN UNA APLICACIÓN CRÍTICA Y RECHAZA TODAS Y CADA UNA DE LAS RESPONSABILIDADES QUE SURJAN DE DAR SERVICIO O DE NEGARSE A BRINDAR SERVICIO A DICHO PRODUCTO.

Plazo de vigencia de la Garantía y requisitos de la misma

El Plazo de Garantía comienza en la fecha en que el Cliente haya adquirido el Producto ("Fecha de compra"). El documento válido y fechado de entrega o de venta al Cliente en el que aparezca la Fecha de compra del Producto es la prueba de Fecha de compra del Cliente. Se podría exigir al Cliente suministrar prueba de compra a fin de recibir servicio bajo la garantía.

¿Qué no está cubierto por esta Garantía?

- El reemplazo de piezas faltantes, el suministro de reconversión o el mantenimiento preventivo.
- El servicio que se requiera debido a accidente, uso indebido, maltrato, negligencia, instalación inadecuada o mantenimiento incorrecto.
- La instalación, remoción, o reconversión de accesorios, equipo periférico o sistemas de computación de los cuales el Producto formara parte.
- El reemplazo o los arreglos de software.
- La reparación o el reemplazo de cubiertas, plásticos o piezas cosméticas como molduras o acabados interiores o exteriores.
- El servicio que se requiera por fallas ocasionadas por cualquier causa externa, incluido fuego, hurto, fuerza mayor, alteración, problemas que surjan de software o hardware que no haya sido suministrado por IFSA y/o que resulte incompatible con el Producto.

Certificado de garantía

- El servicio que se requiera debido a fallas o alteraciones en la alimentación eléctrica, rayos, golpes o accidentes de cualquier naturaleza, o reparaciones realizadas por personas que no estén autorizadas por IFSA para brindar servicio al Producto, o en las que fueron utilizados repuestos no originales.
- El servicio sobre artículos accesorios marca IFSA comprados con el Producto.
- El servicio a productos de terceros o el que se requiera por usar productos de terceros incompatibles con el Producto.
- El servicio sobre un Producto cuya etiqueta o logotipo de identificación del producto, o número de serie de IFSA, se haya dañado, alterado o retirado.
- El servicio o la reparación del Producto en las instalaciones del Cliente.
- El daño ocasionado por usar el Producto fuera de los parámetros de uso o almacenamiento establecidos en la Guía o el Manual del usuario del Producto.
- Las modificaciones que se realicen al Producto sin la autorización escrita de IFSA ni las fallas ocasionadas por tales modificaciones.
- Las partes o piezas que, bajo un uso no habitual y/o normal , sufran desgaste y/o vida útil limitada y/o menor que el plazo de cobertura de la presente garantía.
- Accesorios consumibles tales como cartuchos de impresión aun cuando los mismos sean utilizados de forma normal y/o habitual.

Aclaración exclusiva para categorías VAIO Pro y VAIO Z.

Sujeto a las limitaciones que contiene el presente certificado se encuentran cubiertas por esta Garantía las pantallas que tengan a partir de un (1) píxel inactivo en forma permanente.

Accesorios VAIO

Los artículos accesorios VAIO que se vendan como integrantes del Producto en su embalaje original estarán cubiertos la presente Garantía.

Certificado de garantía

Software de VAIO suministrado con el Producto

Las únicas obligaciones de IFSA con respecto al software que pueda ser distribuido con el Producto bajo la marca VAIO, estarán establecidas en el convenio de licencia del usuario final correspondiente. A menos que se establezca de otra forma por escrito, IFSA suministra "tal cual es" el software de una marca que no sea VAIO. Sin embargo, los fabricantes, proveedores o editores ajenos a IFSA podrían ofrecer sus propias garantías.

Obtención de servicio para un Producto comprado en la República Argentina

En caso de compra del Producto en la República Argentina, el Cliente tiene derecho a que se le suministre el servicio de garantía al llevar el Producto a uno de los Proveedores de Servicio Autorizados de la red de IFSA. La red de Proveedores de Servicio Autorizados de IFSA proporciona servicio de reparación bajo garantía al Producto VAIO. En el sitio web de VAIO en www.ar.vaio.com, puede encontrar una lista de Proveedores de Servicio Autorizados o también puede llamar al Call Center: 0800 122 5353.

Servicio de ayuda y soporte técnico

El Cliente podrá llamar al Call Center VAIO: 0800 122 5353. Un especialista de soporte técnico ayudará al Cliente a diagnosticar el problema. Si el Producto del Cliente requiere una reparación de hardware, el Cliente deberá presentar el Producto sujeto a Garantía en cualquiera de los Proveedores de Servicio Autorizados. Al recibir el Producto a través de sus Proveedores de Servicio Autorizados, IFSA tomará todas las medidas, dentro de lo razonable, para, de corresponder según el presente certificado, completar la reparación del Producto y ponerlo a disposición del Cliente en el domicilio del mismo Proveedor de Servicio Autorizado que lo recibió, en un plazo de treinta (30) días a partir de la fecha en que lo recibió. ANTES DE ENTREGAR CUALQUIER PRODUCTO PARA QUE LE DEN SERVICIO, ASEGÚRESE DE RETIRAR TODOS LOS ACCESORIOS, INCLUIDOS, ENTRE OTROS, LOS CABLES DE ALIMENTACIÓN,

Certificado de garantía

DISCOS COMPACTOS, DISQUETES, TARJETAS PC O ESTACIONES DE ACOPLAMIENTO. IFSA NO SE HARÁ RESPONSABLE Y RECHAZA POR COMPLETO TODA Y CADA UNA DE LAS RESPONSABILIDADES POR TODO ACCESORIO QUE SE ENTREGUE CON EL PRODUCTO.

Los equipos ingresados a un Centro Autorizado de Servicio (CAS) deben ser retirados dentro de los cuarenta y cinco (45) días, a partir de la fecha de ingreso. Excedido ese plazo, se cobrará una tarifa en concepto de almacenaje.

Garantía limitada internacional – Cómo obtener servicio fuera del país donde compró originalmente el Producto

Durante el Plazo de Garantía, la Garantía internacional cubre al Producto cuando se requiere servicio bajo la garantía fuera del país donde el Producto se compró originalmente. A tales fines puede llamar al Call Center VAIO: 0800-122-5353. Todos los términos y las condiciones de la Garantía limitada se aplicarán a esta Garantía limitada internacional. Sin embargo, la disponibilidad del servicio de garantía y los tiempos de respuesta podrían variar entre países y el Cliente podría quedar sujeto a cargos y requisitos de registro adicionales en el país donde se brindará el servicio. Asimismo, los Productos podrían estar sujetos a los reglamentos de control de exportaciones internacionales. En virtud de la Garantía limitada internacional:

1 El Cliente pagará todos los cargos, de haberlos, que IFSA incurra para reparar el Producto del Cliente, incluyendo, sin limitarse a:

- Cargos de comunicación telefónica / facsímil / telex;
- Gravámenes / impuestos / aranceles / cuotas de licencias de importación para importar cualesquiera piezas de repuesto; y
- Costos de transporte / entrega / seguro incurridos al devolver las piezas a un proveedor de servicio o revendedor autorizado de IFSA y el costo de devolver el Producto al Cliente o al lugar que éste especifique.

2 Si es necesario reemplazar el teclado, se proporcionarán en virtud de los términos de esta Garantía limitada internacional únicamente teclados en idioma español o inglés, de estar disponibles.

Certificado de garantía

3 El servicio podría excluirse para piezas o dispositivos de componentes específicos de ciertos países, incluidos, entre otros, los siguientes: cables de alimentación, baterías, estuche de acoplamiento de la unidad de disco flexible, alojamiento de la computadora, módems y tarjetas PC.

Cómo comunicarse con VAIO

Soporte en línea

Puede obtener soporte técnico electrónicamente en el sitio web de VAIO, www.ar.vaio.com. En este sitio web, el Cliente encontrará respuestas a muchas de las preguntas técnicas que se hacen frecuentemente, y controladores de software fáciles de descargar.

Al momento de comunicarse con VAIO, asegúrese de tener a mano la siguiente información:

- . Número de la pieza y número de serie del Producto
- . Mensajes de error relevantes
- . Sistema operativo
- . Hardware y software instalado por terceros

Conserve accesible la siguiente información de identificación del Producto para consultarla fácilmente:

Número de modelo:

Número de serie:

Fecha de compra:

Lugar de compra:

Proveedor de Servicio Autorizado local:

Certificado de garantía

VAIO es marca registrada de Sony Corporation. Todos los derechos reservados.

Nombre y Dirección del Comercio:

N° de Factura:

Lugar y Fecha de Compra:

Notas

Notas



VAIO y  AIO son marcas registradas
de Sony Corporation