

# Manual de Usuario y Certificado de Garantía



Computadora personal  
VAIO® Fit 15F VJF153F11UAR

# Índice

---

<b>Instrucciones de cuidado y mantenimiento</b>	03
Servicio	03
Información de seguridad	04
<b>Configuración inicial</b>	05
Verifique los elementos	05
<b>Guía rápida para empezar</b>	06
<b>Descripción general del producto</b>	07
<b>Localización de componentes y controles</b>	08
Teclado	08
Teclas de acceso rápido	08
<b>Comienzo y uso</b>	11
Conecte a un tomacorriente	11
Encender la computadora VAIO	12
Sobre Windows 10	13
Configurar Windows (configuración inicial)	14
Acerca de las funciones de energía de la notebook VAIO	15
<b>Especificaciones del producto</b>	16
Ficha técnica VAIO Z	16
Sistema de alimentación	17
Cuidados de la batería	18
Fuente de alimentación	19
<b>Certificado de garantía</b>	20

# Instrucciones de cuidado y mantenimiento

---

La notebook portátil es muy robusta, pero puede dañarse. Para evitar esto, siga estas sugerencias:

- No la deje caer ni la exponga a golpes fuertes. Si la notebook se cae, la carcasa y los componentes podrían dañarse.
- Manténgala seca y no la sobrecaliente. Mantenga la notebook y fuente de alimentación alejados de cualquier tipo de fuente de calor. Este es un aparato eléctrico. Si se derrama agua u otro líquido en su interior, la notebook podría dañarse seriamente.
- Evite las interferencias. Mantenga la notebook alejada de transformadores de alta capacidad, motores eléctricos y otros campos magnéticos fuertes. Éstos pueden dificultar el correcto funcionamiento y dañar los datos.
- Siga las instrucciones apropiadas de manejo de la notebook. Apague la notebook correctamente y no olvide guardar su trabajo. Recuerde guardar periódicamente sus datos, pues los datos pueden perderse si la batería se descarga.

## Servicio

Si intenta reparar la notebook usted mismo, podría anular la garantía y exponerse usted y la notebook a descarga eléctrica.

Deje que sea personal de reparación cualificado el que realice las reparaciones, especialmente bajo cualquiera de estas condiciones:

- Cuando el cable de alimentación o adaptador AC/DC esté dañado o pelado.
- Si la notebook ha estado expuesta a la lluvia u otros líquidos.
- Si la notebook no funciona con normalidad tras seguir las instrucciones de uso.
- Si la notebook se ha caído o dañado (no toque el líquido venenoso si el panel LCD se rompe).
- Si hay un olor fuera de lo normal, calor o humo que sale de la notebook.

## Información de seguridad

- Utilice solamente un adaptador de alimentación aprobado para su uso con esta notebook.
- Utilice solamente el cable de corriente y las baterías indicados en este manual.

No tire las baterías al fuego. Podrían explotar. Consulte los códigos locales para posibles instrucciones para desechos especiales.

- Utilice un trapo limpio y suave para limpiar la notebook pero no aplique limpiador directamente en la notebook. No utilice limpiadores volátiles (derivados del petróleo) o limpiadores abrasivos en ningún lugar de la notebook.
- No intente reparar baterías. Solicite la reparación o la sustitución a su representante de servicio o a personal de servicio cualificado.
- Tenga en cuenta que en notebooks con logotipos de LCD etiquetados eléctricamente en relieve, el logotipo está recubierto por un adhesivo protector.

Debido al desgaste y rotura normales, este adhesivo puede deteriorarse con el tiempo y en el logotipo expuesto pueden formarse bordes afilados.

Tenga cuidado al manipular la notebook en este caso y evite tocar el logotipo del LCD etiquetado eléctricamente. Evite colocar cualquier elemento en la bolsa de transporte que pueda rozar la parte superior de la notebook durante el transporte. Si ocurre un desgaste o rotura, contacte al centro de servicios.

# Configuración inicial

---

## Verifique los elementos

1. Fuente de CA.
2. Cable de alimentación.
3. Batería\*.

\* La batería se encontrará instalada en el equipo en modo de batería de transporte. Este modo seguro se desactivará automáticamente cuando se enciende el equipo.

**! Las características y especificaciones pueden variar y están sujetos a cambios sin previo aviso.**

### Notas:

- Conservar la caja de la notebook VAIO hasta que se asegure de que usted tiene todos los artículos suministrados. Si encuentra algo que falta o dañado, póngase en contacto con nuestro Call Center o su distribuidor antes de deshacerse de la caja.
- Los accesorios suministrados fueron testeados y hallados funcionales únicamente con su notebook VAIO.
- La notebook VAIO se puede recuperar con el incorporado disco duro o SSD y no viene con los medios de recuperación. Asegúrese de crear su propio medio de recuperación con una unidad flash USB, antes del primer uso de su notebook VAIO.

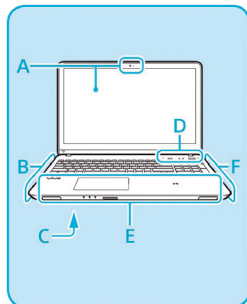
## Guía rápida para empezar

---

1. Quite todos los materiales del embalaje.
2. Coloque la notebook en una superficie estable.
3. Conecte en los puertos correspondientes los periféricos que desee utilizar con la notebook (p. ej. Teclado y mouse).
4. Conecte el adaptador AC/DC al conector de entrada DC que ésta del lado izquierdo de la notebook, y luego conecte el cable de alimentación AC en un enchufe y al adaptador.
5. Utilice una mano para levantar con cuidado la tapa/LCD a un ángulo de visión cómodo (no exceder los 130 grados), mientras utiliza la otra mano para sostener la base de la notebook (Nota: nunca levante la notebook por la tapa/LCD).
6. Presione el botón de encendido para "encender".

# Descripción general del producto

Esta sección incluye la descripción de los aspectos básicos de la notebook.



## A

Cámara incorporada.  
Estado de la cámara (Encendida:  
LED verde).

## F

 Dos puertos USB (compatible con  
el estándar USB 2.0) unidad de  
disco óptico.

## B

- Ranura de seguridad.
- Puerto de entrada al conector de alimentación de CC.
- Abertura de salida de aire.
- Puerto de red LAN.
- Puerto de salida HDMI.
- Dos puertos USB (compatible con el estándar 3.0. La puerta de la marca apoya la carga a través de USB).
- Conector de micrófono.
- Conector de auriculares.

## E

- Altavoces incorporados.
- Indicador de encendido.
- Indicador de carga de la batería.
- Indicador de unidad de disco.
- Ranura para tarjeta de memoria SD.
- Touchpad.
- Presione la parte inferior izquierda de la pantalla táctil para hacer clic.

## C (Parte inferior)

Subwoofer.

## D

Botón **ASSIST** (Asistencia)



- Botón de Alimentación.
- Micrófono incorporado.

- Inicia el modo de recuperación, mientras que la notebook está apagada.
- Iniciar la aplicación de VAIO Control Center mientras la notebook está encendida.

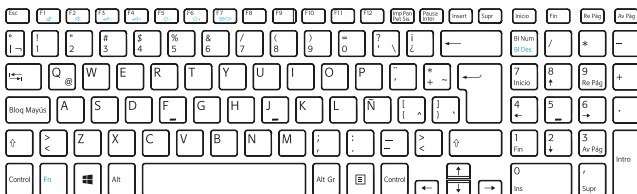
# Localización de componentes y controles

## Notas:

- No se puede agregar memoria a su computadora VAIO.
- La notebook VAIO posee incorporado imanes alrededor de la pantalla LCD, como así también posee alrededor de las dos esquinas, izquierda y derecha del cuerpo de la notebook. Mantenga los objetos sensibles al magnetismo, tales como tarjetas de crédito o relojes, lejos de los imanes para evitar la posible corrupción de datos o funcionamiento incorrecto.

## Teclado

El teclado es muy similar al de una computadora de escritorio, pero tiene teclas adicionales que realizan tareas específicas del modelo.



## Teclas de acceso rápido

Mantenga pulsada la tecla Fn y otra tecla al mismo tiempo para realizar una acción con la combinación de las mismas.

Por ejemplo, para no tener sonido en el dispositivo(mute): Fn + (F2).

Mantenga oprimida la tecla Fn, y a continuación, pulse la tecla F2.

Algunas funciones del teclado sólo se pueden utilizar mientras Windows está funcionando.



# Localización de componentes y controles

---

<b>Fn + (F1)</b>	Desactiva o Activa el panel táctil o touchpad.
<b>Fn + (F2)</b>	Activa y desactiva los parlantes o auriculares (función Mute) incorporadas.
<b>Fn + / (F3 / F4)</b>	Pulse el botón repetidamente para ajustar el volumen de los parlantes y auriculares. Para bajar el volumen, pulse las teclas Fn + F3. Para aumentar el volumen, pulse las teclas Fn + F4.
<b>Fn + / (F5 / F6)</b>	Pulse el botón repetidamente para ajustar el brillo de la pantalla LCD de la notebook. Para disminuir la intensidad de brillo, pulse Fn + F5. Para aumentar la intensidad del brillo, pulse Fn + F6.
<b>Fn + (F7)</b>	Si conecta la salida de vídeo a un monitor externo (HDMI), puede pulsar las teclas Fn + F7 varias veces para seleccionar el tipo de salida de vídeo deseada, y pulse Enter para confirmar, luego.
<b>Fn + Scr Lk (Scroll Lock)</b>	Se comporta de manera diferente dependiendo de la aplicación en uso.

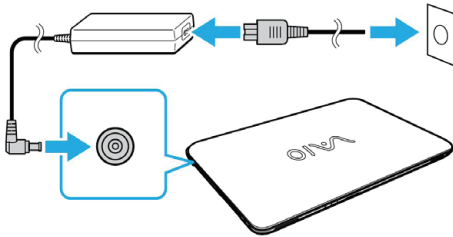
## Localización de componentes y controles

---

<b>(Re Pág)</b>	Ir a la página anterior.
<b>(End o Fin)</b>	Mover el cursor al final de página.
<b>(Av Pág)</b>	Ir a la página siguiente.
<b>(Inicio)</b>	Mover el cursor al comienzo de página.

## Conecte a un tomacorriente

Enchufe la fuente de CA al puerto DC IN de la notebook VAIO y luego, conecte la fuente de CA a una toma de corriente con el cable de alimentación suministrado.

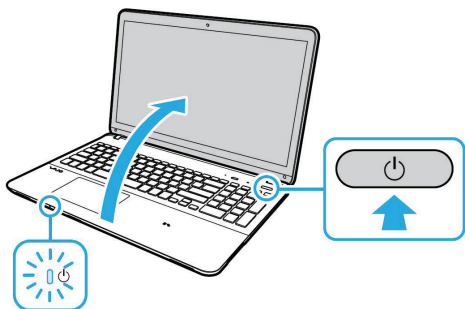


### Nota:

La batería suministrada con la computadora no viene completamente cargada al momento de la entrega.

### Encender la computadora VAIO

Levante la tapa de la pantalla LCD y pulse el botón  de encendido de la computadora.



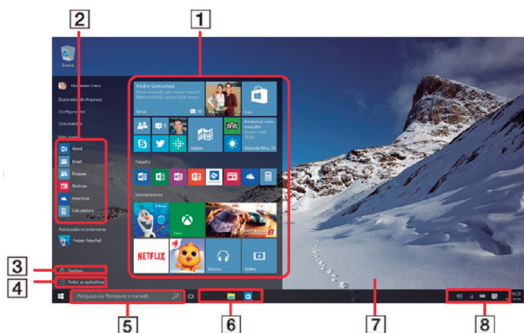
#### Notas:

- Al levantar la tapa de la pantalla LCD, no tocar el área alrededor de la cámara ya que esto puede causar un mal funcionamiento de la misma.
- No apague la notebook VAIO antes de que aparezca la ventana de instalación de Windows.

## Sobre Windows 10

### • Menú de Inicio

Puede agregar accesos directos a las aplicaciones, escritorio y sitios Web a los que más utiliza.



- 1. Menú de Inicio:** Seleccione una aplicación desde la pantalla de inicio, o añádalo a sus favoritos.
- 2. Acceso Rápido:** Lugar de las aplicaciones más utilizadas.
- 3. Encendido / Apagado:** Opciones para apagar, reiniciar o suspender rápidamente su notebook VAIO®.
- 4. Todas las Aplicaciones:** Lista de todas las aplicaciones instaladas.
- 5. Cuadro de búsqueda:** Permite la búsqueda de aplicaciones y archivos, compartir contenidos, reproducir contenido en otros dispositivos o imprimir, y por último, configurar su computadora VAIO®.
- 6. Barra de tareas:** Lista de aplicaciones abiertas o aplicaciones ancladas a la barra de tareas.
- 7. Escritorio:** El escritorio (desktop) puede contener accesos directos a aplicaciones o archivos de su notebook.

**8. Área de Notificación:** Muestra iconos con el estado de algunos servicios disponibles de la notebook VAIO®, tales como la configuración de energía, ajustes de red, configuración de audio, fecha y hora, entre otros.


- **Para abrir el menú de inicio**

**Operación con el ratón / touchpad**

Haga clic en el botón Inicio .

**Operación con el teclado**

Pulse el botón  (Windows).

En el escritorio, puede acceder al menú de inicio seleccionando  (Inicio) en la esquina inferior izquierda.

## Configurar Windows

Siga las instrucciones que aparecen en la ventana de instalación de Windows para hacer los ajustes iniciales.

Durante la configuración inicial de Windows, usted crea una cuenta para iniciar sesión en su notebook VAIO.

Windows 10 le permite iniciar sesión tanto con una cuenta de Microsoft o con una cuenta local.

Para crear una cuenta de Microsoft, es necesario tener acceso a Internet y una dirección de correo electrónico para los ajustes iniciales.

Si no tiene acceso a Internet, crear una cuenta local e inicie sesión.

### Acerca de las funciones de energía de la notebook VAIO

- **Modo Suspensión**

Se proporciona el modo de reposo para que se pueda suspender la sesión de trabajo actual mientras se mantiene en la memoria lo realizado. La notebook VAIO emplea la tecnología InstantGo para minimizar el consumo de batería en modo de suspensión y le permiten reanudar rápidamente. El activar el modo suspensión, permite utilizar la notebook sin la necesidad de encender y apagar. Cuando usted tiene la intención de suspender la sesión de trabajo por un corto período de tiempo, se recomienda colocar el equipo en modo de suspensión.

- **Apagar**

Cuando no vaya a utilizar la notebook VAIO durante un período prolongado de tiempo, se recomienda que apague el equipo.

- **Reiniciar**

Al cambiar las configuraciones de su notebook VAIO o con el instalado de una aplicación, es posible que tenga que reiniciar el equipo.

# Especificaciones del Producto

A continuación se puede ver un cuadro que detalla las especificaciones técnicas de cada producto.

## Ficha técnica Pro Fit 15F

Atributos	Detalle	Fit15F	Fit15F	Fit15F	Fit15F
		VJF153A0111B	VJF153A0211W	VJF153A0311B	VJF153A0411B
Procesador	Intel® Core™ i3 5005U	•	•		
	Intel® Core™ i5 5200U			•	
	Intel® Core™ i7 5500U				•
Memoria RAM	4 GB	•	•	•	
	8 GB				•
Disco Rígido	500 GB	•	•	•	
	1 TB				•
Pantalla	15,6" HD (1366 x 768)	•	•	•	•
Audio	Sonido Estéreo con subwoofer	•	•	•	•
Sistema Operativo	Windows 10 Home	•	•	•	•
Cámara	1 Mpx HD	•	•	•	•
Conectividad	LAN 10/100/1000 Mbps	•	•	•	•
	802.11b/g/n + BT 4.0	•	•	•	•
Puerto de Entrada/	1 x HDMI	•	•	•	•
Salida	1 x VGA	•	•	•	•
	2 x USB 2.0	•	•	•	•
	2 x USB 3.0	•	•	•	•
	1 x DC-in jack	•	•	•	•
	1 x RJ45	•	•	•	•
	1 x entrada micróf./auric.	•	•	•	•
	1 x lector de tarjetas	•	•	•	•
Seguridad	Puerto Kensington	•	•	•	•
Video	Intel® HD Graphics 5500	•	•	•	•
Batería	4 celdas	•	•	•	•
Sist. de Alimentación	65W 3pin 19,5V / 3,33A	•	•	•	•



# Especificaciones del Producto

---

## Sistema de alimentación

Utilizando la alimentación por Corriente Alterna (AC)

La alimentación de la computadora portátil consta de dos partes: el adaptador de alimentación y el sistema de alimentación por baterías. El adaptador de alimentación convierte la energía de AC procedente de una toma de corriente eléctrica en alimentación DC que es la que consume el equipo portátil. La computadora portátil incluye un adaptador universal ACDC. Esto significa que puede conectar el cable de alimentación a cualquier enchufe de 110V-120V o 220V-240V sin necesidad de configurar interruptores o utilizar convertidores. Algunos países podrían necesitar un adaptador para la conexión a un estándar diferente.

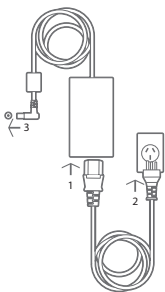
La mayoría de los hoteles ofrecen enchufes universales que soportan distintos cables de potencia así como distintos voltajes. Siempre es mejor preguntar a un viajero con experiencia acerca de los enchufes AC a la hora de llevar adaptadores de potencia a otros países.

Con el cable AC conectado al convertidor AC-DC, conecte el cable AC a un enchufe AC (preferiblemente con toma a tierra) y conecte el conector DC a la computadora portátil. Conectando primeramente el AC-DC al enchufe, podrá probar el enchufe AC y el propio adaptador para detectar problemas de incompatibilidad antes de conectarlo a la computadora portátil. El indicador de encendido del adaptador (si esta disponible) se iluminará si la energía en la fuente de alimentación se encuentra dentro del rango aceptado.

**! Pueden ocurrir daños si utiliza un adaptador diferente al suministrado utiliza el adaptador de la computadora portátil con otros dispositivos. Si el adaptador expulsa humo, chispas o está muy caliente, pida ayuda. Pida ayuda si sospecha que el adaptador no funciona correctamente. Un fallo en el adaptador AC-DC puede dañar tanto la batería opcional como la computadora portátil.**

# Especificaciones del Producto

---



## Nota:

Esta computadora portátil incluye un conector de dos o tres puntas dependiendo de su territorio. Si se proporciona un conector de tres puntas, deberá usar un enchufe AC con toma a tierra o un adaptador con toma a tierra apropiado para asegurar una operación segura con la computadora portátil.

**! El adaptador podría calentarse mientras se utiliza. No lo cubra y mantenga éste lejos de su cuerpo.**

## Cuidados de la batería

La batería de la computadora portátil, como todas las baterías recargables, tiene un límite en el número de veces que puede recargarse. Si la batería se agota y se carga por completo una vez al día, ésta durará más de un año, pero ello dependerá de la temperatura ambiental, de la humedad y de cómo se use ella computadora portátil. tener en cuenta que la temperatura interna de la computadora portátil es superior a la temperatura externa. Cualquier temperatura por encima o por debajo de ese intervalo acortará la vida de la batería.

# Especificaciones del Producto

---

En cualquier caso, el tiempo de uso de la batería disminuirá de forma eventual y deberá adquirir una nueva batería en un distribuidor autorizado para esta computadora portátil. Al tener las baterías caducidad, no se recomienda comprar baterías adicionales para su almacenamiento.

Lo ideal sería que la batería se usara en un rango de temperaturas de entre 10°C y 29°C (50°F y 85°F). También tendrá que tener en cuenta que la temperatura interna de la computadora portátil es superior a la temperatura externa.

Cualquier temperatura por encima o por debajo de ese intervalo acortará la vida de la batería. En cualquier caso, el tiempo de uso de la batería disminuirá de forma eventual y deberá adquirir una nueva batería en un distribuidor autorizado para esta computadora portátil. Al tener las baterías caducidad, no se recomienda comprar baterías adicionales para su almacenamiento.

## IMPORTANTE

**Utilice solamente baterías y adaptadores que se incluyen en la computadora portátil o que estén específicamente aprobados por el fabricante o el distribuidor para su uso con este modelo. De otro modo podrían producirse daños.**

## Fuente de alimentación

Este equipo funciona con una fuente de alimentación externa compatible con las siguientes especificaciones:

Entrada: CA 100–240V; 50/60Hz; 1,7A

Salida: CD 19,5V / 3,33A (65W) 

Aislación: Clase I

# Certificado de garantía

---

## **Informática Fuegoína S.A.**

Certificado de garantía con vigencia por UN (1) AÑO ("Plazo de Garantía") para las computadoras portátiles de marca VAIO.

## **Condiciones Generales**

Esta Garantía aplica a las computadoras portátiles ("Productos") de marca VAIO vendidas por INFORMÁTICA FUEGUINA S.A. ("IFSA") o sus distribuidores o comercializadores autorizados, a clientes dentro del territorio de la República Argentina para el uso de los clientes adquirentes de los Productos ("Cliente/s") y no para reventa. Durante el Plazo de Garantía, la misma cubre al Producto por el servicio de reparación que se requiera para su normal funcionamiento. La Garantía limitada internacional (según se define más abajo) cubre al Producto cuando se requiere servicio de garantía fuera del país en que el Cliente efectuó la compra original. Durante el Plazo de Garantía, IFSA garantiza que el Producto (i) no mostrará defectos en los materiales que lo componen ni que puedan deberse a la mano de obra empleada al momento de su fabricación; y (ii) que se apega a las especificaciones de fábrica en vigor en el momento en que se fabricó el Producto. Durante el Plazo de Garantía, a exclusivo criterio de IFSA y de corresponder según el presente certificado, ésta (i) restaurará el Producto a un estado adecuado de funcionamiento de acuerdo con las especificaciones de fábrica que hayan estado en vigor en el momento en que el Producto se fabricó; o (ii) reemplazará el Producto defectuoso por un producto que sea, como mínimo, equivalente al Producto original. IFSA se reserva el derecho de utilizar en sus servicios de reparación, piezas reacondicionadas equivalentes o superiores a las especificaciones de fábrica originales. Se garantiza que las piezas de reemplazo no tendrán defectos en los materiales que las componen ni en la mano de obra empleada en su fabricación por treinta (30) días o por el período restante del Plazo de Garantía del Producto en el que se instalen, lo que sea mayor. Las piezas y los Productos que se reemplacen en virtud de la presente Garantía pasarán a ser propiedad de IFSA. En lo que refiere a piezas sustituibles por el Cliente, IFSA podrá

## Certificado de garantía

---

—a su exclusivo criterio— dar cumplimiento a su compromiso de garantizar el Producto enviando las piezas de reemplazo nuevas o remanufacturadas al Cliente a cambio de las defectuosas. Si el Cliente autoriza a IFSA a realizar cualquier servicio que esté excluido de esta Garantía, el Cliente deberá pagar los cargos usuales de reparación por dicho trabajo.

El Cliente puede ceder la Garantía a cualquier eventual comprador subsiguiente o cesionario del Producto, notificándolo por escrito a IFSA a la siguiente dirección: Piedras 1470, Ciudad Autónoma de Buenos Aires (C1154AAK), Rep. Argentina, dentro del plazo de treinta (30) días a partir de la cesión de la garantía. En tal caso, el Plazo de Garantía se computará a partir de la fecha de compra del Cliente original, y no desde la fecha de la subsiguiente venta o cesión.

Se declaran expresamente nulas todas las demás supuestas transferencias o cesiones de la presente Garantía. Los términos y condiciones de la presente Garantía constituyen el compromiso único, completo y exclusivo entre el Cliente e IFSA en lo que respecta a la Garantía sobre el Producto y sustituyen a todos los convenios o representaciones anteriores establecidos en cualquier documento de venta de IFSA o al consejo que cualquier representante de IFSA pueda haber brindado al Cliente en conexión con la compra del Producto por parte del Cliente. Ningún cambio a las condiciones de la presente Garantía resultará válido a menos que se realice por escrito y esté firmado por un representante autorizado de IFSA.

### **Exención de responsabilidad y limitaciones de la Garantía**

Por la presente se rechaza la responsabilidad correspondiente a todas las demás garantías de este Producto, explícitas e implícitas, incluyendo las garantías implícitas de condiciones aptas para la venta y de adecuación a un fin específico. IFSA expresamente rechaza toda responsabilidad correspondiente a cualquier garantía no establecida en el presente documento. Toda garantía implícita que la ley imponga está limitada en duración al plazo de la presente Garantía. Algunas jurisdicciones no permiten la exclusión de garantías implícitas o las limitaciones

## Certificado de garantía

---

en la duración de dichas garantías, de manera que, en tales casos, las exclusiones o limitaciones antes mencionadas podrían no resultar aplicables al Cliente. El Cliente debe leer y apegarse a todas las instrucciones de instalación y utilización establecidas en las guías de usuario correspondientes y/o los manuales adjuntos. De lo contrario, el Producto podría no funcionar adecuadamente y el Cliente podría perder datos o sufrir otros daños. IFSA, sus afiliadas y proveedores no garantizan que el funcionamiento de este Producto será ininterrumpido o que no tendrá errores.

Si este Producto no funcionara según lo garantizado más arriba, el único y exclusivo recurso del Cliente será su reparación o reemplazo, a exclusivo criterio de IFSA. En ningún caso IFSA, sus afiliadas o proveedores serán responsables ante el Cliente ni ante terceros por daño alguno en exceso del precio de compra del Producto. Esta limitación corresponde a los daños de cualquier tipo, incluyendo (i) daños a registros, programas, datos o medios de almacenamiento extraíbles del Cliente o la pérdida de los mismos; o (ii) cualesquiera daños directos o indirectos, ganancias perdidas, ahorros perdidos u otros daños especiales, incidentales, ejemplares o punitivos, ya sea por incumplimiento de la Garantía, contractual, extracontractual o de otro tipo, ya sea que surjan de la utilización o incapacidad de utilización del Producto y/o las guías de usuario y/o manuales adjuntos, incluso si a IFSA, a un representante autorizado de IFSA, a un Proveedor de Servicio Autorizado (según se define más abajo) o a un distribuidor, se le informó acerca de la posibilidad de que se presentaran dichos daños o acerca de cualquier reclamo que pudiese ser presentado por cualquier otra parte.

En algunas jurisdicciones no se permite la exclusión o limitación de daños, de manera que las exclusiones o limitaciones, en tales casos, podrían no resultar aplicables al Cliente. Esta Garantía brinda al Cliente derechos legales específicos y el Cliente también podría tener otros derechos, los cuales varían de un país/estado/jurisdicción a otro.

# Certificado de garantía

---

## Protección de datos almacenados

IFSA firmemente recomienda, como medida de precaución para protegerse contra posibles fallas, alteraciones o pérdida de datos, que el Cliente haga copias de respaldo con regularidad de todos los datos importantes del Cliente almacenados en el disco duro u otros dispositivos de almacenamiento del Producto.

SI LOS DATOS DEL CLIENTE SE ALTERAN O SE PIERDEN DEBIDO A CUALQUIER PROBLEMA, FALLA O FUNCIONAMIENTO INDEBIDO DE LA UNIDAD DE DISCO DURO U OTROS DISPOSITIVOS DE ALMACENAMIENTO Y LOS DATOS NO PUDIERAN RECUPERARSE, IFSA NO SERÁ RESPONSABLE POR NINGÚN DAÑO O PÉRDIDA DE DATOS NI POR CUALQUIER OTRO DAÑO QUE SURGIERA DE DICHO HECHO. CUANDO COPIE O TRANSFIERA DATOS, POR FAVOR ASEGÚRESE DE CONFIRMAR QUE LOS DATOS SE HAYAN COPIADO O TRANSFERIDO SATISFACTORIAMENTE. IFSA RECHAZA TODA RESPONSABILIDAD QUE SURJA DEL COPIADO ERRÓNEO O DE LA TRANSFERENCIA INCORRECTA DE LOS DATOS. ANTES DE DEVOLVER CUALQUIER PRODUCTO PARA SERVICIO, ASEGÚRESE DE RESPALDAR SUS DATOS Y DE RETIRAR TODA INFORMACIÓN CONFIDENCIAL, DE SU PROPIEDAD O PERSONAL. IFSA NO SE HACE RESPONSABLE POR (i) DAÑOS A CUALESQUIERA PROGRAMAS, DATOS O MEDIOS DE ALMACENAMIENTO EXTRAÍBLES O PÉRDIDA DE LOS MISMOS; NI POR (ii) LA RESTAURACIÓN O REINSTALACIÓN DE CUALESQUIERA PROGRAMAS O DATOS QUE NO SEA EL SOFTWARE INSTALADO POR IFSA EN EL MOMENTO DE FABRICACIÓN DEL PRODUCTO; NI POR (iii) LA DIVULGACIÓN DE TALES DATOS.

## Aplicaciones críticas

Este Producto no está diseñado para usarse en ninguna "Aplicación crítica". "Aplicación/es crítica/s" significan sistemas para mantener los signos vitales de personas, aplicaciones médicas, conexiones a dispositivos médicos implantados, transporte aerocomercial, sistemas o instalaciones nucleares o cualquier otra aplicación en la que un funcionamiento indebido del Producto pueda ocasionar lesiones a

## Certificado de garantía

---

personas o la pérdida de vida o daño catastrófico a la propiedad. POR CONSIGUIENTE, IFSA RECHAZA TODAS Y CADA UNA DE LAS RESPONSABILIDADES QUE SURJAN DEL USO DEL PRODUCTO EN CUALQUIER APLICACIÓN CRÍTICA. SI EL CLIENTE UTILIZA EL PRODUCTO EN UNA APLICACIÓN CRÍTICA, EL CLIENTE, Y NO IFSA, ASUME TODA LA RESPONSABILIDAD POR DICHO USO. ADEMÁS, IFSA SE RESERVA EL DERECHO DE REHUSAR SUMINISTRAR SERVICIO A CUALQUIER PRODUCTO UTILIZADO EN UNA APLICACIÓN CRÍTICA Y RECHAZA TODAS Y CADA UNA DE LAS RESPONSABILIDADES QUE SURJAN DE DAR SERVICIO O DE NEGARSE A BRINDAR SERVICIO A DICHO PRODUCTO.

### **Plazo de vigencia de la Garantía y requisitos de la misma**

El Plazo de Garantía comienza en la fecha en que el Cliente haya adquirido el Producto ("Fecha de compra"). El documento válido y fechado de entrega o de venta al Cliente en el que aparezca la Fecha de compra del Producto es la prueba de Fecha de compra del Cliente. Se podría exigir al Cliente suministrar prueba de compra a fin de recibir servicio bajo la garantía.

### **¿Qué no está cubierto por esta Garantía?**

- El reemplazo de piezas faltantes, el suministro de reconversión o el mantenimiento preventivo.
- El servicio que se requiera debido a accidente, uso indebido, maltrato, negligencia, instalación inadecuada o mantenimiento incorrecto.
- La instalación, remoción, o reconversión de accesorios, equipo periférico o sistemas de computación de los cuales el Producto formara parte.
- El reemplazo o los arreglos de software.
- La reparación o el reemplazo de cubiertas, plásticos o piezas cosméticas como molduras o acabados interiores o exteriores.
- El servicio que se requiera por fallas ocasionadas por cualquier causa externa, incluido fuego, hurto, fuerza mayor, alteración, problemas que surjan de software o hardware que no haya sido suministrado por IFSA y/o que resulte incompatible con el Producto.



# Certificado de garantía

---

- El servicio que se requiera debido a fallas o alteraciones en la alimentación eléctrica, rayos, golpes o accidentes de cualquier naturaleza, o reparaciones realizadas por personas que no estén autorizadas por IFSA para brindar servicio al Producto, o en las que fueron utilizados repuestos no originales.
- El servicio sobre artículos accesorios marca IFSA comprados con el Producto.
- El servicio a productos de terceros o el que se requiera por usar productos de terceros incompatibles con el Producto.
- El servicio sobre un Producto cuya etiqueta o logotipo de identificación del producto, o número de serie de IFSA, se haya dañado, alterado o retirado.
- El servicio o la reparación del Producto en las instalaciones del Cliente.
- El daño ocasionado por usar el Producto fuera de los parámetros de uso o almacenamiento establecidos en la Guía o el Manual del usuario del Producto.
- Las modificaciones que se realicen al Producto sin la autorización escrita de IFSA ni las fallas ocasionadas por tales modificaciones.

## **Aclaración exclusiva para categorías VAIO Fit 15F**

Sujeto a las limitaciones que contiene el presente certificado se encuentran cubiertas por esta Garantía las pantallas que tengan a partir de tres (3) píxels inactivos en forma permanente según norma ISO 13406-2.

## **Accesorios VAIO**

Los artículos accesorios VAIO que se vendan como integrantes del Producto en su embalaje original estarán cubiertos la presente Garantía.

# Certificado de garantía

---

## **Software de VAIO suministrado con el Producto**

Las únicas obligaciones de IFSA con respecto al software que pueda ser distribuido con el Producto bajo la marca VAIO, estarán establecidas en el convenio de licencia del usuario final correspondiente. A menos que se establezca de otra forma por escrito, IFSA suministra "tal cual es" el software de una marca que no sea VAIO. Sin embargo, los fabricantes, proveedores o editores ajenos a IFSA podrían ofrecer sus propias garantías.

## **Obtención de servicio para un Producto comprado en la República Argentina**

En caso de compra del Producto en la República Argentina, el Cliente tiene derecho a que se le suministre el servicio de garantía al llevar el Producto a uno de los Proveedores de Servicio Autorizados de la red de IFSA. La red de Proveedores de Servicio Autorizados de IFSA proporciona servicio de reparación bajo garantía al Producto VAIO. En el sitio web de VAIO en [www.ar.vaio.com](http://www.ar.vaio.com), puede encontrar una lista de Proveedores de Servicio Autorizados o también puede llamar al Call Center: 0800 122 5353.

## **Servicio de ayuda y soporte técnico**

El Cliente podrá llamar al Call Center VAIO: 0800 122 5353. Un especialista de soporte técnico ayudará al Cliente a diagnosticar el problema. Si el Producto del Cliente requiere una reparación de hardware, el Cliente deberá presentar el Producto sujeto a Garantía en cualquiera de los Proveedores de Servicio Autorizados. Al recibir el Producto a través de sus Proveedores de Servicio Autorizados, IFSA tomará todas las medidas, dentro de lo razonable, para, de corresponder según el presente certificado, completar la reparación del Producto y ponerlo a disposición del Cliente en el domicilio del mismo Proveedor de Servicio Autorizado que lo recibió, en un plazo de treinta (30) días a partir de la fecha en que lo recibió. ANTES DE ENTREGAR CUALQUIER PRODUCTO PARA QUE LE DEN SERVICIO, ASEGÚRESE DE RETIRAR TODOS LOS ACCESORIOS, INCLUIDOS, ENTRE OTROS, LOS CABLES DE ALIMENTACIÓN,

## Certificado de garantía

---

DISCOS COMPACTOS, DISQUETES, TARJETAS PC O ESTACIONES DE ACOPLAMIENTO. IFSA NO SE HARÁ RESPONSABLE Y RECHAZA POR COMPLETO TODA Y CADA UNA DE LAS RESPONSABILIDADES POR TODO ACCESORIO QUE SE ENTREGUE CON EL PRODUCTO.

Los equipos ingresados a un Centro Autorizado de Servicio (CAS) deben ser retirados dentro de los cuarenta y cinco (45) días, a partir de la fecha de ingreso. Excedido ese plazo, se cobrará una tarifa en concepto de almacenaje.

### **Garantía limitada internacional – Cómo obtener servicio fuera del país donde compró originalmente el Producto**

Durante el Plazo de Garantía, la Garantía internacional cubre al Producto cuando se requiere servicio bajo la garantía fuera del país donde el Producto se compró originalmente. A tales fines puede llamar al Call Center VAIO: 0800-122-5353. Todos los términos y las condiciones de la Garantía limitada se aplicarán a esta Garantía limitada internacional. Sin embargo, la disponibilidad del servicio de garantía y los tiempos de respuesta podrían variar entre países y el Cliente podría quedar sujeto a cargos y requisitos de registro adicionales en el país donde se brindará el servicio. Asimismo, los Productos podrían estar sujetos a los reglamentos de control de exportaciones internacionales. En virtud de la Garantía limitada internacional:

1 El Cliente pagará todos los cargos, de haberlos, que IFSA incurra para reparar el Producto del Cliente, incluyendo, sin limitarse a:

- Cargos de comunicación telefónica / facsímil / telex;
- Gravámenes / impuestos / aranceles / cuotas de licencias de importación para importar cualesquiera piezas de repuesto; y
- Costos de transporte / entrega / seguro incurridos al devolver las piezas a un proveedor de servicio o revendedor autorizado de IFSA y el costo de devolver el Producto al Cliente o al lugar que éste especifique.

2 Si es necesario reemplazar el teclado, se proporcionarán en virtud de los términos de esta Garantía limitada internacional únicamente teclados en idioma español o inglés, de estar disponibles.

# Certificado de garantía

---

3 El servicio podría excluirse para piezas o dispositivos de componentes específicos de ciertos países, incluidos, entre otros, los siguientes: cables de alimentación, baterías, estuche de acoplamiento de la unidad de disco flexible, alojamiento de la computadora, módems y tarjetas PC.

## Cómo comunicarse con VAIO

### Soporte en línea

Puede obtener soporte técnico electrónicamente en el sitio web de VAIO, [www.ar.vaio.com](http://www.ar.vaio.com). En este sitio web, el Cliente encontrará respuestas a muchas de las preguntas técnicas que se hacen frecuentemente, y controladores de software fáciles de descargar.

**Al momento de comunicarse con VAIO, asegúrese de tener a mano la siguiente información:**

- . Número de la pieza y número de serie del Producto
- . Mensajes de error relevantes
- . Sistema operativo
- . Hardware y software instalado por terceros

**Conserve accesible la siguiente información de identificación del Producto para consultarla fácilmente:**

Número de modelo:

---

Número de serie:

---

Fecha de compra:

---

Lugar de compra:

---

Proveedor de Servicio Autorizado local:

---

# Certificado de garantía

---

VAIO es marca registrada de Sony Corporation. Todos los derechos reservados.

Nombre y Dirección del Comercio:

---

N° de Factura:

---

Lugar y Fecha de Compra:

---

## Notas

---

---

---

---

---

---

---

---

---

---

---

---

---

---

---

---

---

# Notas

---

---

---

---

---

---

---

---

---

---

---

---

---

---

---

---

---



VAIO y VAIO son marcas registradas  
de Sony Corporation